



**INSTRUKCJA REGULACJI  
I KONSERWACJI OKUĆ OKIENNYCH**

#DoDziela

# SPIS TREŚCI

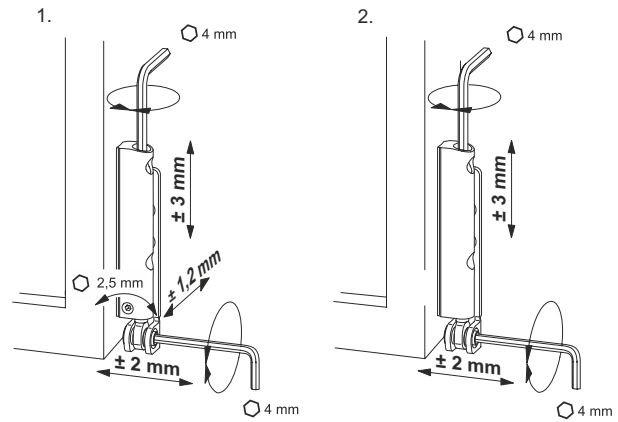
Okucie activPilot Concept	3
Okucie activPilot Select	7
Okucie duoPort SK	12
Okucie activPilot Comfort PADK	16
Filmy instruktażowe	21

## Regulacja okuć

### Zawias ramowy / Zawias skrzydła

Regulacja wysokości ( $\pm 3$  mm) i regulacja boczna skrzydła ( $\pm 2$  mm).

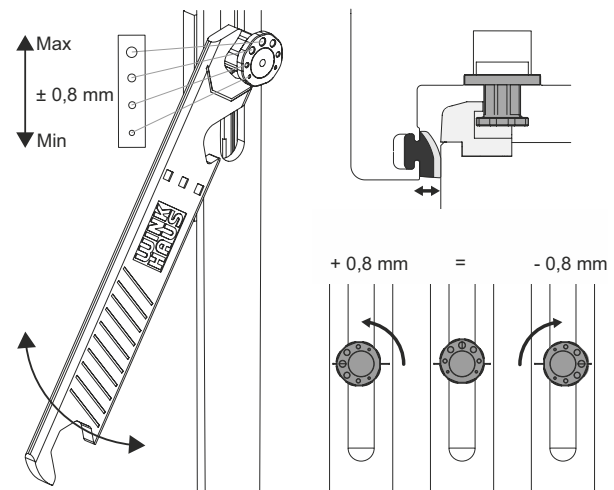
Dodatkowa regulacja docisku skrzydła do ościeżnicy na zawiasie skrzydła ( $\pm 1,2$  mm).



1. Z regulacją docisku
2. Bez regulacji docisku skrzydła do ościeżnicy

### Grzybek ośmiokątny

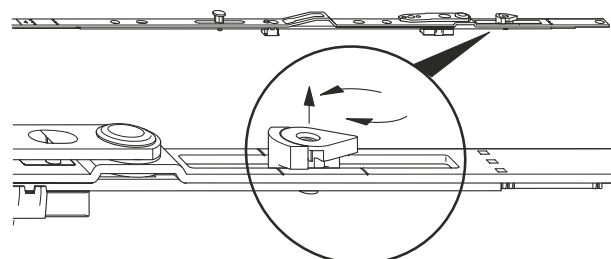
Regulacja docisku skrzydła do ościeżnicy ( $\pm 0,8$ mm) poprzez przekręcanie ośmiokątnego grzybka za pomocą specjalnego kluczyka regulacyjnego (V.SCH.ACP-S).



Grzybek ośmiokątny

### Wspomaganie zamykania skrzydła z pozycji uchylnej

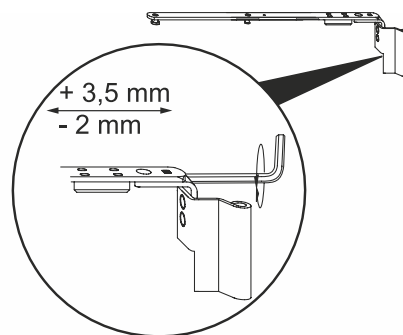
W ustawieniu środkowym krzywki na ramieniu rozwórki za -  
kres dociągania rozwórki wynosi od 18 do 28 mm. Obrót -  
krzywki (w kierunku od przyłgi) pozwala na zwiększenie do -  
ciągnięcia rozwórki do 25 mm. Alternatywnie można zastoso -  
wać mechanizm regulacji uchylu MSL.OS.



Wspomaganie zamykania skrzydła z pozycji uchylnej

**Ustawienie nachylenia skrzydła - regulacja na rozwórcie**

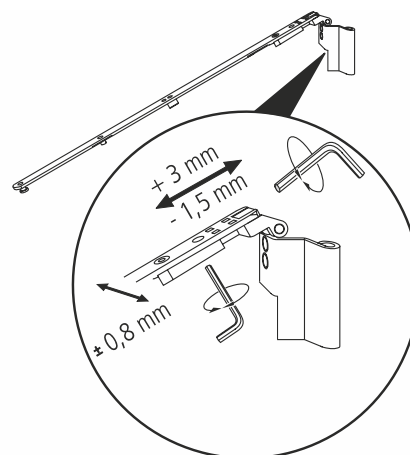
Regulacja boczna na rozwórcie (-2 mm w kierunku od zawiasu - su, +3,5 mm w kierunku do zawiasu).



Rozwórka - okno prostokątne

**Rozwórka - okno trapezowe**

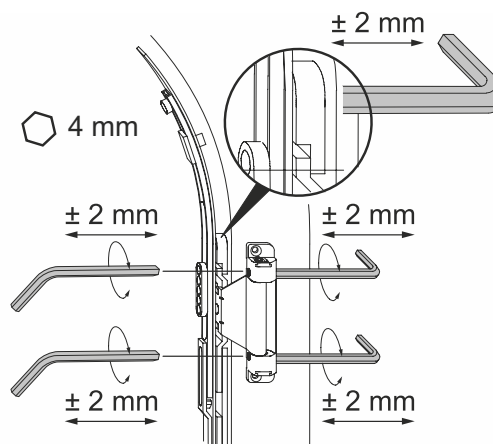
Regulacja boczna na rozwórcie i regulacja docisku za pomocą kluczyka SW4.



Rozwórka - okno trapezowe

**Rozwórka - okno łukowe**

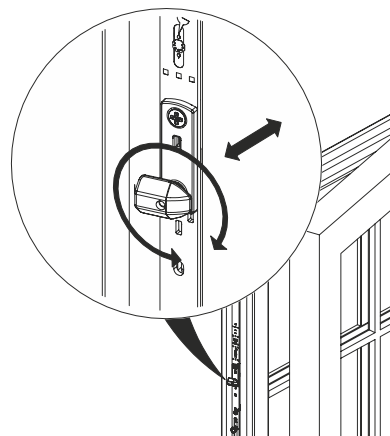
Regulacja boczna na rozwórcie i regulacja docisku za pomocą kluczyka SW4.



Rozwórka - okno łukowe

**Blokada obrotu klamki FSF**

Końcówka tworzywowego elementu po zakończonym montażu wskazywać musi w kierunku ościeżnicy! Przy wymiarach we wrębie większych lub mniejszych niż 12 mm dopasowanie następuje poprzez przekręcenie elementu tworzywowego w prawo lub w lewo.



Blokada obrotu klamki FSF

## Regulacja i konserwacja ok.

### Elementy ramowe DFE-/TFE

#### Aktywacja DFE/TFE

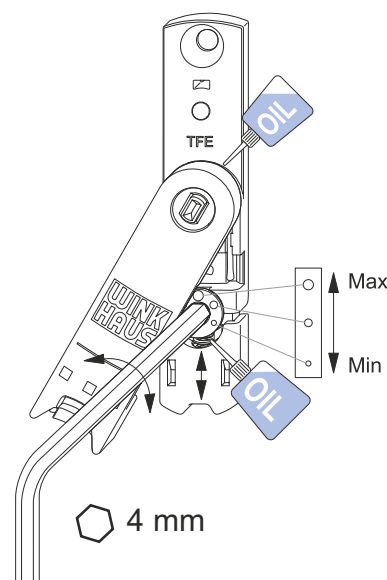
Element ramowy DFE/TFE dostarczany jest w położeniu neutralnym. Należy postępować w następujący sposób: Aby zamocować element DFE / TFE na zasuwicy należy wbić wystający trzpień (1). Element uniwersalny! Odchylenie dźwigni określa jego kierunek (lewy lub prawy). Punkty smarowania naoliwić kilkoma kroplami oleju niezawierającego żywic i kwasów.



Aktywacja DFE/TFE

#### Siła dociągania skrzydła przez zatrząsk (element TFE)

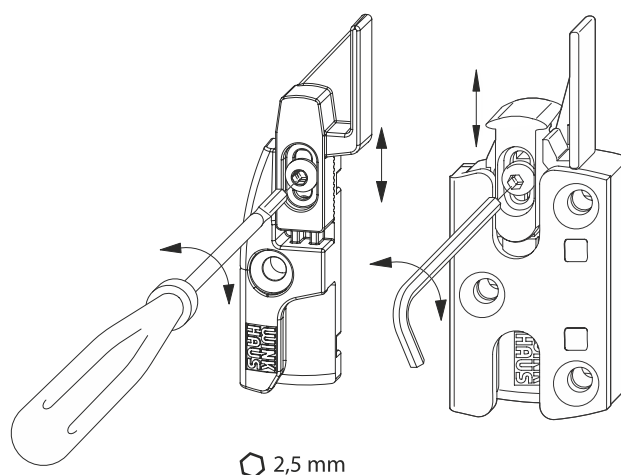
Regulacja siły dociągania poprzez odpowiednie ustawienie mimośrodów. Punkty smarowania naoliwić kilkoma kroplami oleju niezawierającego żywic i kwasów.



Siła dociągania skrzydła przez zatrząsk (element TFE)

#### Element ramowy DFE/TFE

Regulacja wysokości skrzydła ( $\pm 3$  mm) poprzez adapter DFE/TFE. Przy każdorazowej regulacji okuć należy również sprawdzić poprawność ustawienia elementu DFE/TFE.



Element ramowy DFE/TFE

## Konserwacja

### Punkty smarowania

Patrz rysunek: Schemat poglądowy punktów smarowania

Rysunek przedstawia możliwe punkty smarowania, które należy smarować przynajmniej raz w roku.

Punkty A, C, D = miejsca smarowania ważne dla prawidłowego funkcjonowania okucia.



Wskazówka: Przedstawiony obok schemat okucia nie musi odpowiadać zamontowanemu. Ilość punktów ryglowania uzależniona jest od wielkości i typu skrzydła okiennego.



Uwaga! Niebezpieczeństwo skażenia. Podczas zdejmowania skrzydło okienne może spaść i spowodować zranienie. Nie wyjmować skrzydła w celu konserwacji.

### Zaczepty

Patrz rysunek: Punkty smarowania

W celu utrzymania płynności funkcjonowania okucia zaczepy należy konserwować przynajmniej raz do roku specjalnym smarem.

- zaczepy (C) konserwować na krawędziach roboczych odpowiednim smarem
- powierzchnie robocze grzybków (D) przesmarować olejem niezawierającym żywic i kwasów

### Określanie krawędzi roboczych:

Patrz rysunek: Krawędzie robocze zaczepów

- Okno lewe; kłamka z prawej
- Okno prawe; kłamka z lewej

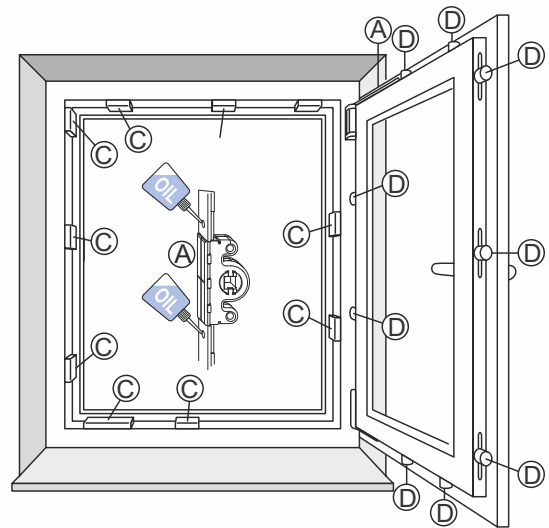
### Rozwórka

Patrz rysunek: Rozwórka

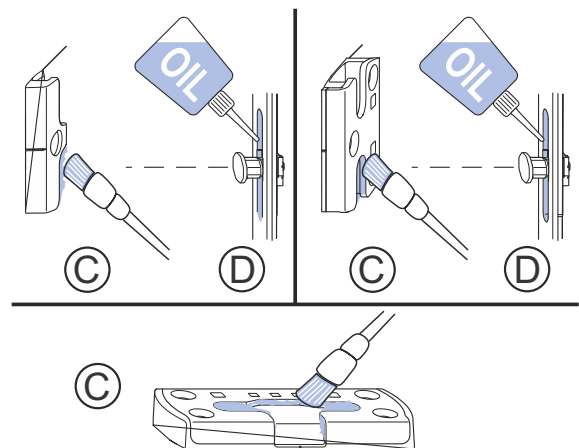
Rozwórkę należy przynajmniej raz do roku smarować we wszystkich miejscach współpracujących z ramieniem rozwórki specjalnym olejem do okuć.



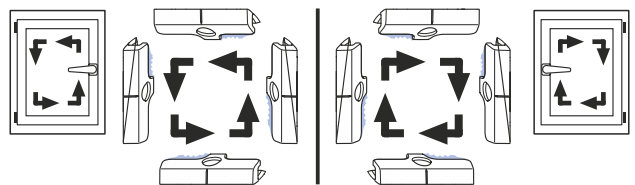
Wskazówka: Niedozwolone jest oliwienie lub smarowanie zawiasu rozwórki.



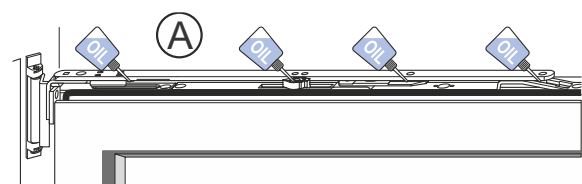
Schemat poglądowy punktów smarowania



Punkty smarowania



Krawędzie robocze zaczepów

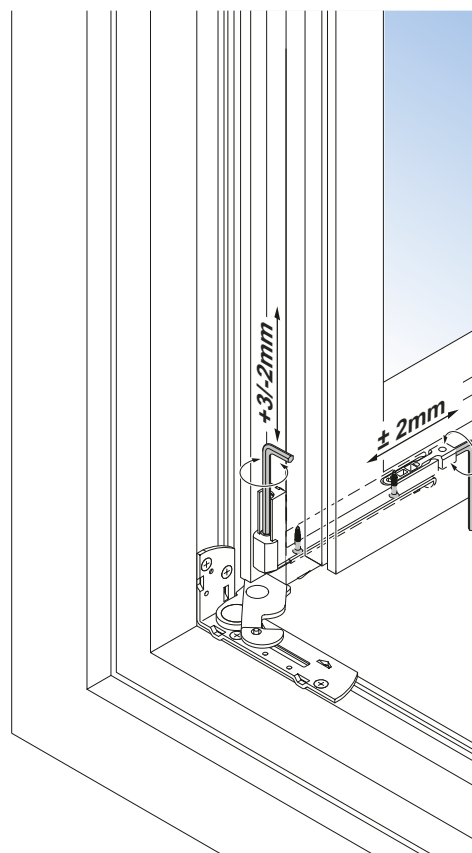


Rozwórka

## Regulacja okuć

### Zawias ramowy do 100 kg

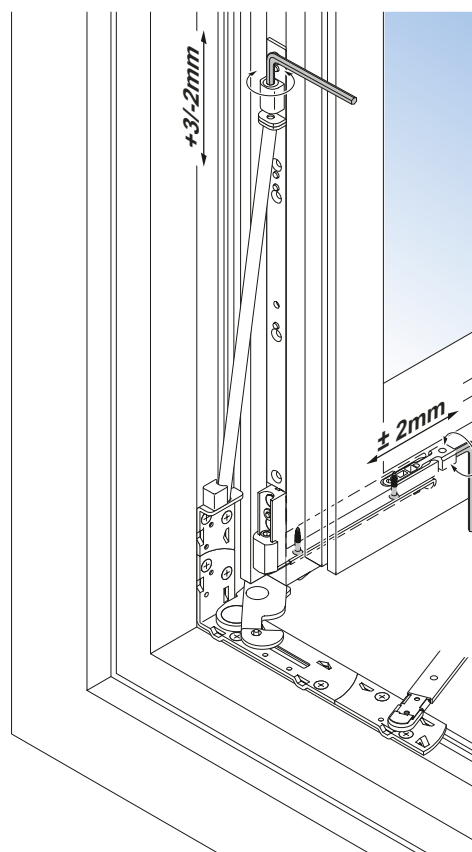
Regulacja wysokości (+ 3 mm / - 2 mm) i regulacja boczna skrzydła (+ / - 2 mm).



### Zawias ramowy od 100 kg

Regulacja wysokości (+ 3 mm / - 2 mm) i regulacja boczna skrzydła (+ / - 2 mm).

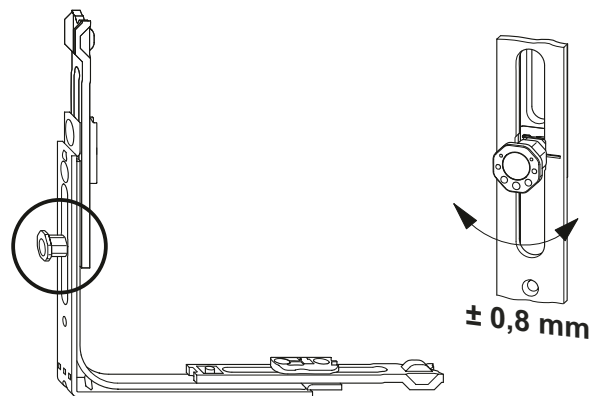
Uwaga! Śruba regulacyjna zawiasu skrzydła musi zostać usunięta (patrz opis „Zawieszanie skrzydła”).



### Ośmiokątny grzybek

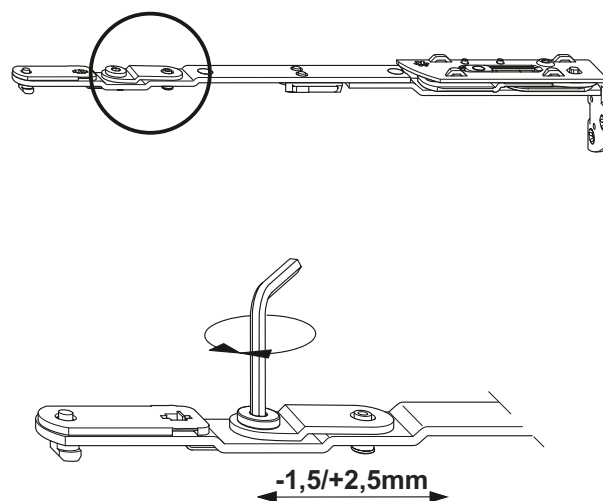
Regulacja docisku skrzydła do ościeżnicy poprzez przekręcanie ośmiokątnego grzybka (+/- 0,8 mm).

Regulacji dokonywać można tylko wtedy, gdy okucie ustawione jest w pozycji rozwartej.



### Rozwórka


Regulacja boczna skrzydła na rozwórce (2,5 mm w kierunku do zawiasu, 1,5 mm w kierunku od zawiasu).




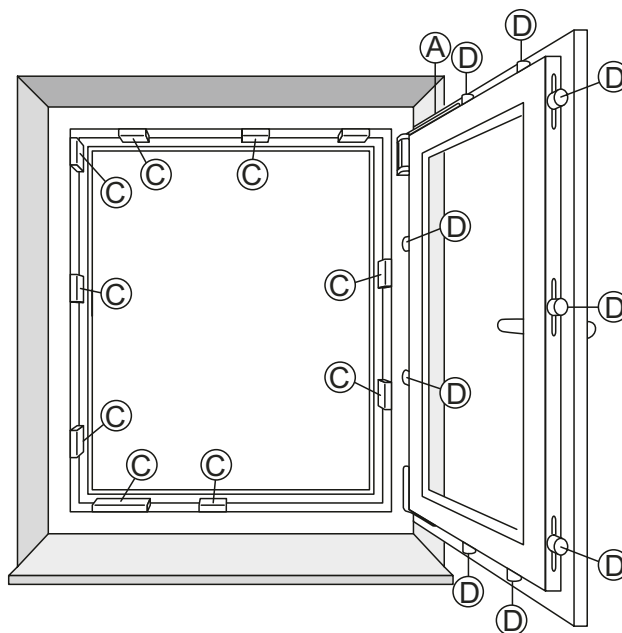
## Konserwacja

### Punkty smarowania

Rysunek 1 przedstawia możliwe punkty smarowania. Punkty A, C, D = miejsca smarowania ważne dla prawidłowego funkcjonowania okucia.

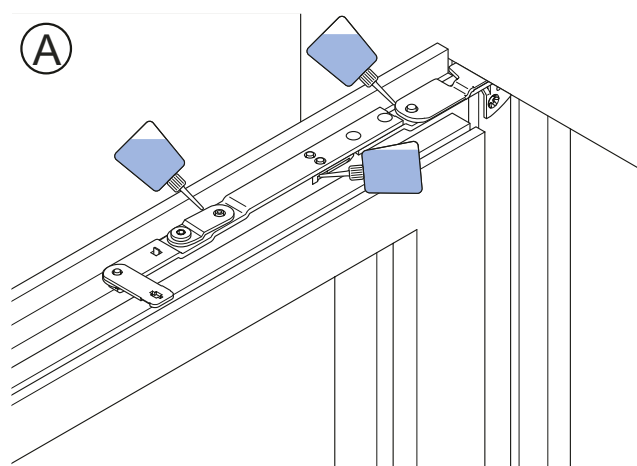
 **Uwaga!** Niebezpieczeństwo skaleczenia. Podczas zdejmowania skrzydło okienne może spaść i spowodować zranienie. Nie wyjmować skrzydła w celu konserwacji.

 **Wskazówka:** Przedstawiony obok schemat okucia nie musi odpowiadać zamontowanemu. Ilość punktów ryglowania uzależniona jest od wielkości i typu skrzydła okiennego.



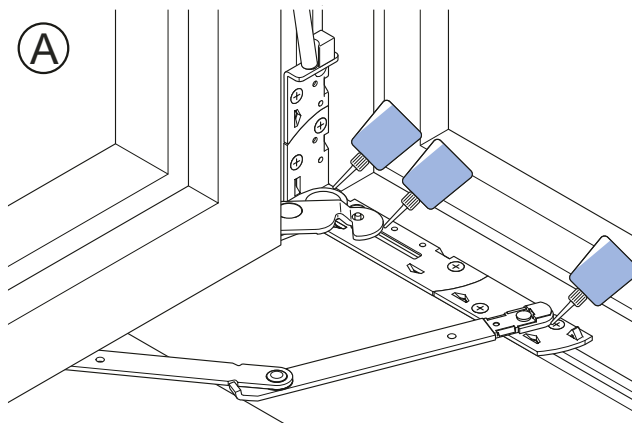
Rysunek 1: Schemat poglądowy punktów smarowania

Rozwórkę (rys. 2) i zawias ramowy (rys. 3) należy raz do roku smarować we wszystkich miejscach współpracy elementów specjalnym olejem do okuć.



Rysunek 2: Rozwórka

1. Punkty smarowania (A) naoliwić kilkoma kroplami oleju niezawierającego żywic i kwasów.



Rysunek 3: Zawias ramowy

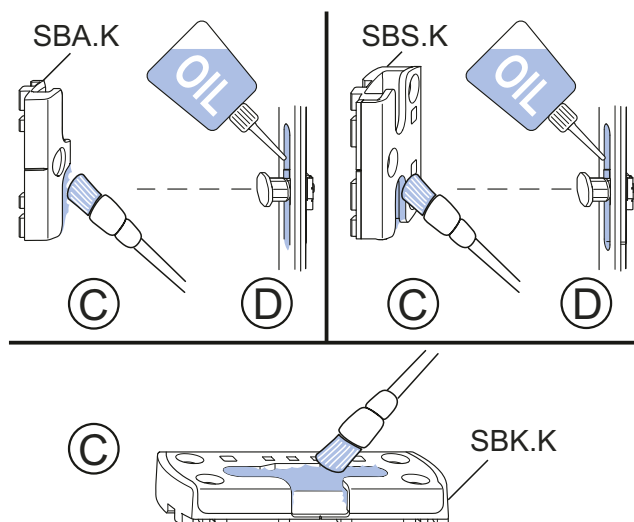
Zaczepty (rys. 4,5):

1. Zaczepty (C) konserwować na krawędziach roboczych odpowiednim smarem.

Określanie krawędzi roboczych:

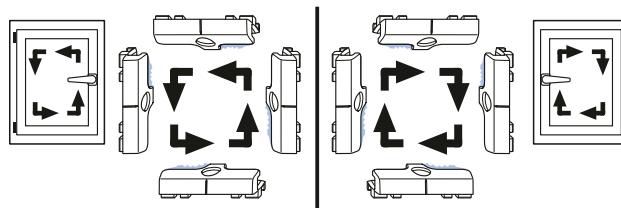
Okno lewe; klamka z prawej strony

Okno prawe; klamka z lewej strony



Rysunek 4: Zaczepty

2. Powierzchnie robocze grzybków (D) przesmarować olejem niezawierającym żywic i kwasów.



Rysunek 5: Krawędzie robocze zaczepów

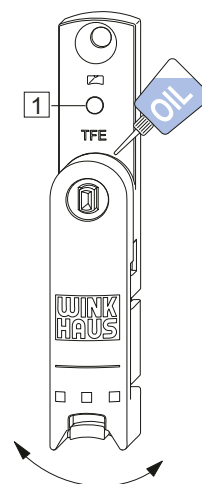
## Regulacja elementu dwufunkcyjnego DFE i wielofunkcyjnego TFE

### Montaż elementów DFE/TFE

Dostarczane w pozycji neutralnej.

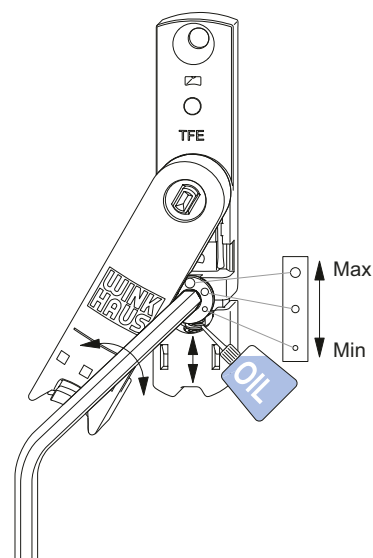
Aby zamocować element DFE / TFE na zasuwnicy, wbić wystający trzpień (1).

Element uniwersalny! Odchylenie dźwignienki określa jego kierunek (lewy lub prawy).



### Siła dociągnięcia skrzydła przez zatrzask (element TFE)

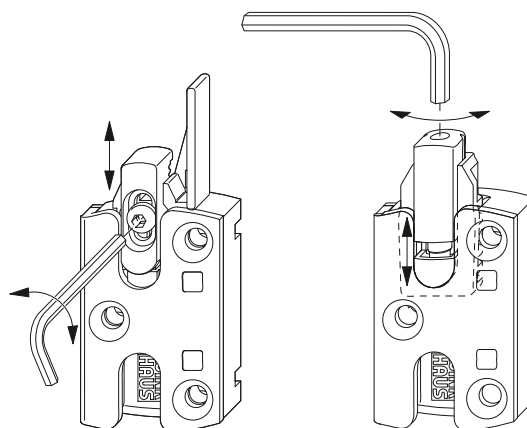
Regulacja siły dociągnięcia poprzez odpowiednie ustawienie mimośrodów.



### Część ramowa elementu DFE/TFE

Regulacja wysokości skrzydła (+/- 3 mm) poprzez adapter DFE/TFE.

Przy każdorazowej regulacji okuć należy również sprawdzić poprawność ustawienia elementu DFE/TFE.



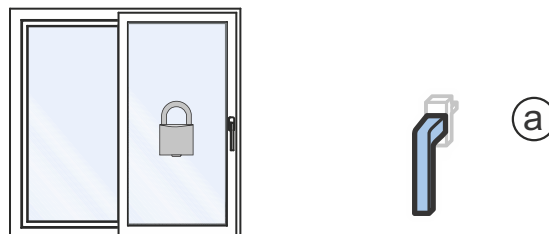
## Pozycje klamki

Do okien uchylno-przesuwnych z duoPort SK 160 Z i duoPort SK 200 Z

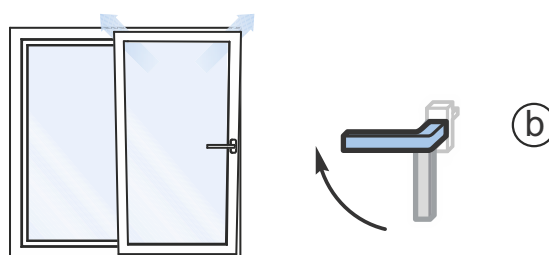
Ze sterowaniem w klamce

Patrz rysunek: Pozycje klamki

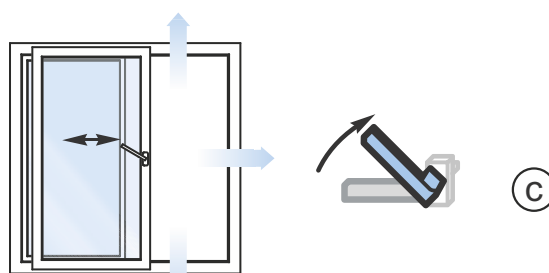
**a**  
klamka w pozycji zaryglowanej (skrzydło zamknięte)



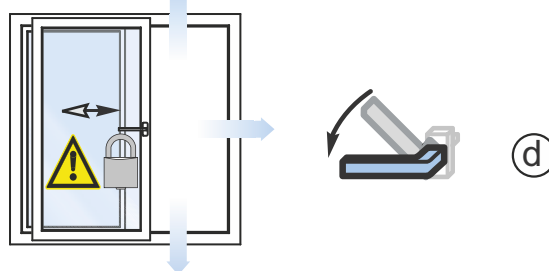
**b**  
klamka w pozycji odryglowanej (skrzydło w pozycji uchylonej)



**c**  
klamka w pozycji odryglowanej 45° w górę od pozycji „b” (przesuwanie skrzydła)



**d**  
klamka w pozycji odryglowanej (przesuwanie do zamknięcia - po domknięciu skrzydło zatrzaskuje się w pozycji uchylonej - kolejne obrócenie klamki w dół rygluje skrzydło)



Pozycje klamki



Wskazówka: Jeśli skrzydło uchylno-przesuwne ma mieć możliwość zamknięcia od zewnątrz, a klamka zewnętrzna nie została zamontowana, to klamkę wewnętrzną należy ustawić w pozycję c "przesuwanie bez ryglowania". Zapobiega to niekontrolowanemu ustawieniu się skrzydła w pozycji uchylonej.

## Regulacja

### Optymalizacja ustawień podstawowych okucia przesuwnego duoPort SK

#### Regulacja położenia skrzydła względem ościeżnicy

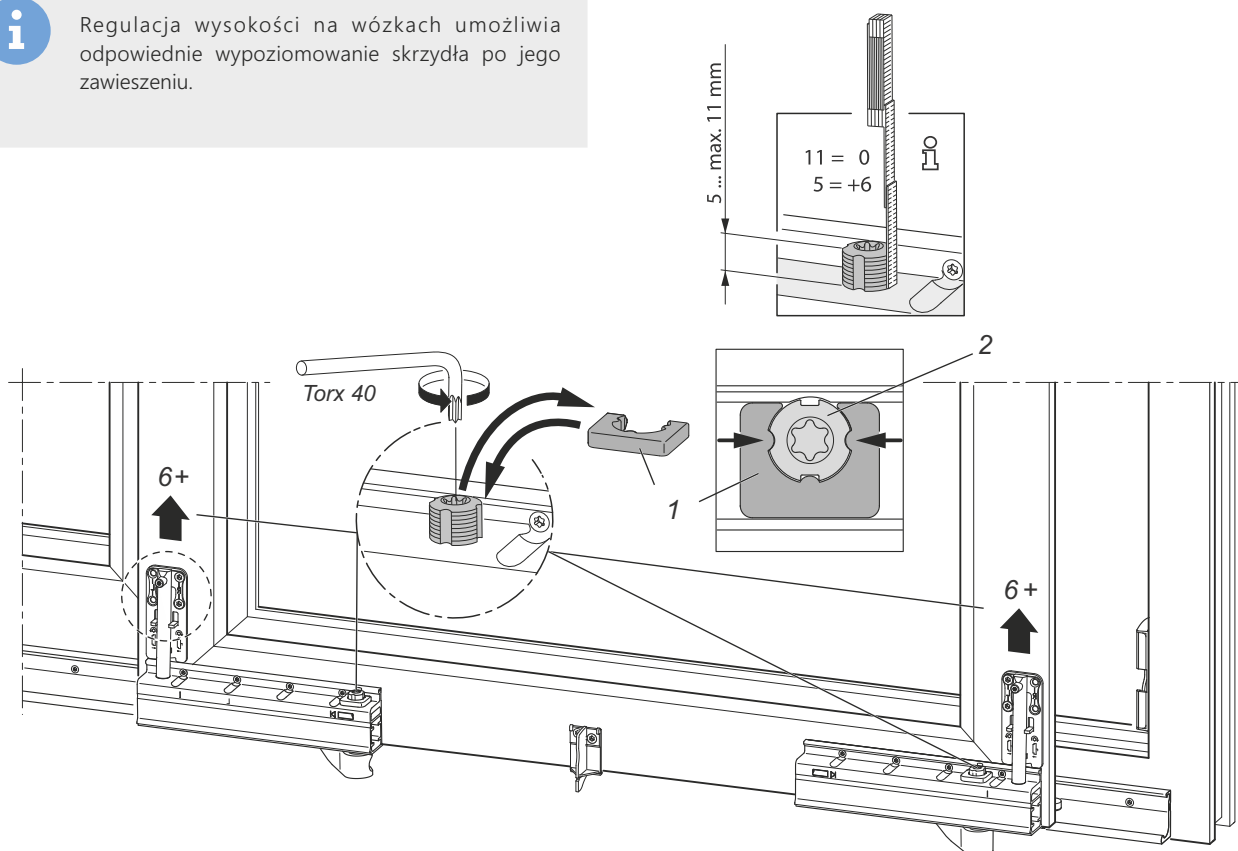
Patrz rysunek: Regulacja skrzydła

Do okien uchylno-przesuwnych z duoPort SK 160 Z i duoPort SK 200 Z

Patrz rysunek: Regulacja skrzydła

- sprawdzić luz wrębowy po obu stronach skrzydła
- następnie usunąć zabezpieczenie przed przekręceniem (1) i za pomocą śruby regulacyjnej (2) tak ustawić wózek/wózki, aby skrzydło było odpowiednio wyregulowane
- ponownie nasunąć zabezpieczenie przed rozwierceniem (1) na śruby regulacyjne

**i** Regulacja wysokości na wózkach umożliwia odpowiednie wypoziomowanie skrzydła po jego zawieszeniu.



Regulacja skrzydła

### Regulacja elementów wzmacniających

Patrz rysunek: Regulacja elementów wzmacniających

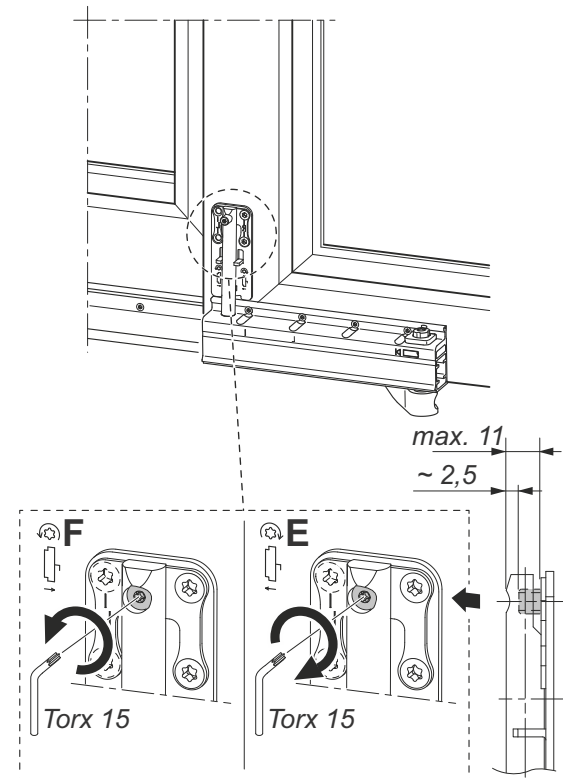
•Od 100 kg ciężaru skrzydła!

W celu optymalnego zaryglowania skrzydła w ramie elementy wzmacniające wyposażone są w regulację.

-Obrót w kierunku E: lżejsze zamykanie

-Obrót w kierunku F: lżejsze otwieranie

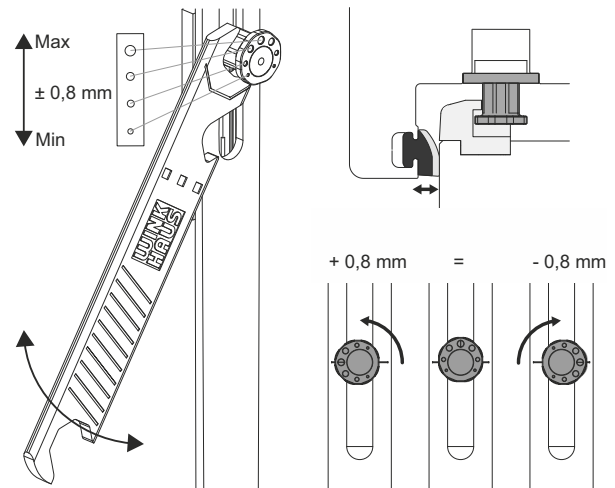
**i** **Ważna wskazówka:** Elementy wzmacniające należy równomiernie przesunąć z położenia podstawowego tylko w kierunku oznaczonym literą E. Zbyt mocne przesunięcie w kierunku oznaczonym literą E może spowodować (w zależności od profilu i ciężaru skrzydła) efekt tarcia wózków. W takim przypadku śruby regulacyjne należy ponownie przekręcić w kierunku F, aby zapewnić prawidłowe funkcjonowanie wózków.



Regulacja elementów wzmacniających

### Grzybek ośmiokątny

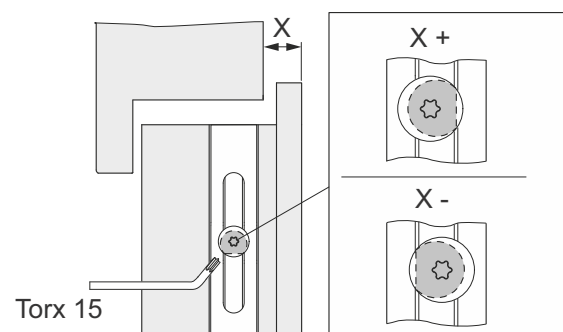
Regulacja docisku skrzydła do ościeżnicy ( $\pm 0,8\text{mm}$ ) poprzez przekręcanie ośmiokątnego grzybka za pomocą specjalnego kluczyka regulacyjnego (V.SCH.ACP-S).



Grzybek ośmiokątny

### Bolce mimośrodowe

Regulacja docisku między skrzydłem a ramą poprzez obrót rolki mimośrodowej za pomocą klucza Torx 15.



Bolce mimośrodowe

## Konserwacja

### Punkty smarowania

duoPort SK - do drzwi przesuwno-uchyłnych

Patrz rysunek: Schemat poglądowy punktów smarowania

W przypadku elementów okuć istotnych ze względów bezpieczeństwa należy przynajmniej raz w roku sprawdzać, czy nie nastąpiło obluźnianie wkrętów mocujących i czy łączenia tych elementów są nadal stabilne. W razie konieczności elementy uszkodzone należy wymienić a obluźnione wkręty odpowiednio dokręcić. Ponadto raz w roku przeprowadzić należy prace konserwujące i o zyszczające.



Wskazówka: Przedstawiony obok schemat okucia nie musi odpowiadać zamontowanemu. Ilość punktów ryglowania uzależniona jest od wielkości i typu skrzydła okiennego.



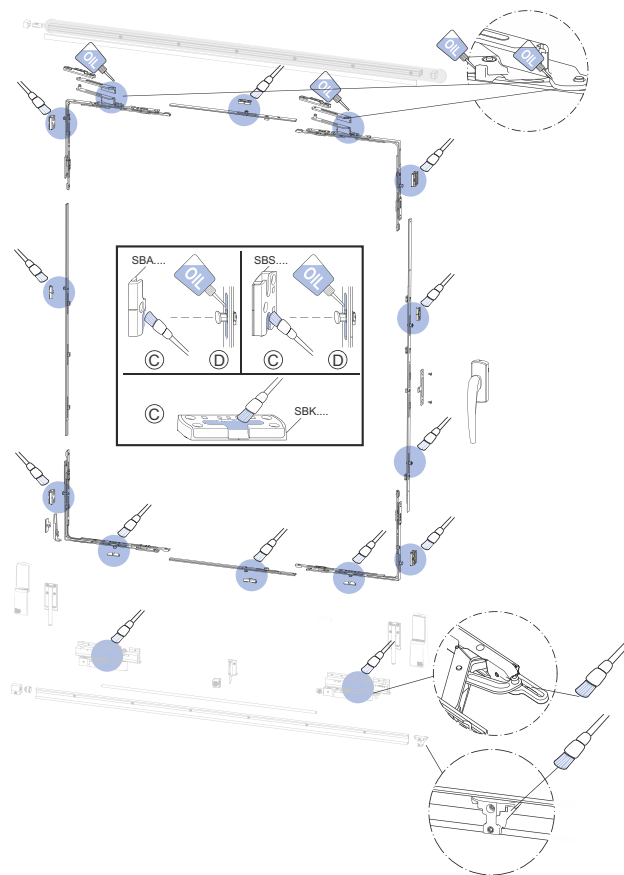
Zaczepty (C) konserwować na krawędziach roboczych odpowiednim smarem



owier zchnie robocze grzybków (D) przesmarować olejem niezawierającym żywic i kwasów



Uwaga! Niebezpieczeństwo skażenia. Podczas zdejmowania skrzydło okienne może spaść i spowodować zranienie. Nie wyjmować skrzydła w celu konserwacji.



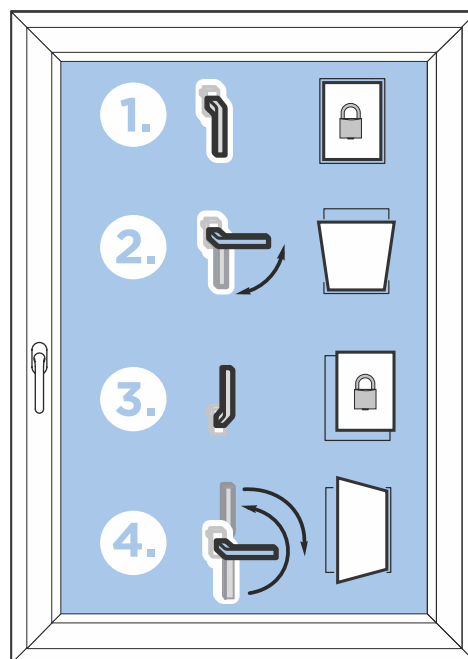
Schemat poglądowy punktów smarowania

## Obsługa / Kolejność otwierania

### activPilot Comfort PADK

Kolejność otwierania: Zaryglowane – Uchył – Równoległe odstawienie – Otwarcie

- Cechą szczególną okucia jest podwójna funkcja klamki w pozycji poziomej. Jeśli klamkę przekreścimy do tej pozycji od dołu, uzyskujemy funkcję uchylną. Obrót klamki w górę o kolejne 90 stopni spowoduje odstawienie skrzydła od ramy o 6 mm. Jeśli teraz obrócimy klamkę do pozycji poziomej, możemy otworzyć skrzydło. Aby okno zamknąć, przekreścimy klamkę w dół do pozycji wyjściowej..

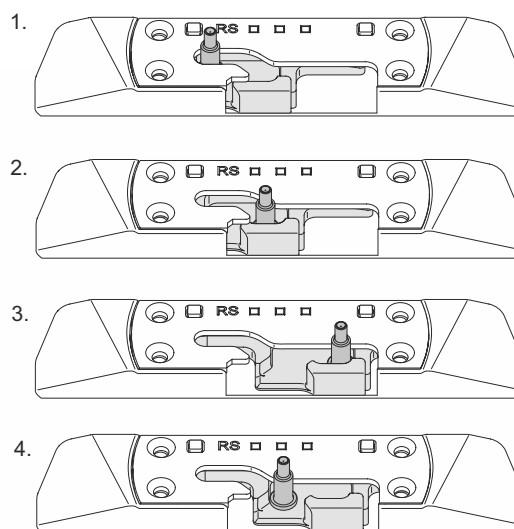


Kolejność otwierania przy obsłudze za pomocą klamki

#### Technologia i opis funkcji

Patrz rysunek: Funkcja SBK.K.PA

- Jeśli trzpień narożnika oraz suwak znajdują się po zewnętrznej stronie w zaczepie uchylnym to okno jest zamknięte (1).
- Przy kolejnym obrocie klamki o 90 st. uzyskujemy pozycję uchylną a trzpień narożnika jak i suwak znajdują się w pozycji środkowej (2).
- Przekreślenie klamki o 180 stopni odstawia skrzydło równoległe od ościeżnicy, a trzpień narożnika i suwak znajdują się po zewnętrznej stronie zaczepu uchyłu (3).
- Przy powrotnym obrocie klamki do 90 stopni trzpień narożnika przesuwają się z powrotem do pozycji środkowej, a suwak zostaje po zewnętrznej stronie. Okno można otworzyć (4).



Funkcja SBK.K.PA

## Instrukcja obsługi i konserwacji dla firm okiennych

### Wskazówki istotne ze względów bezpieczeństwa

#### activPilot

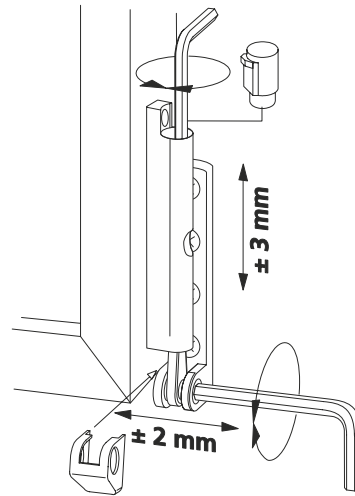
Niniejsza instrukcja przeznaczona jest wyłącznie dla personelu fachowego i opisuje sposób regulacji i konserwacji okuć activPilot. Należy przestrzegać następujących wskazówek: Elementy okucia należy regularnie kontrolować pod względem ewentualnego obłuzowania się wkrętów mocujących oraz stopnia zużycia okucia. W razie konieczności wkręty mocujące trzeba dokręcić a w przypadku uszkodzenia okuć trzeba dokonać wymiany niesprawnych elementów. Okucie można czyścić wyłącznie łagodnymi i odpowiednio rozcieńczonymi środkami czystości o neutralnym pH, nienaruszającymi powłoki antykorozyjnej okuć. Pod żadnym pozorem nie wolno stosować agresywnych i żrących środków pielęgnacyjno-czyszczących oraz ostrych narzędzi. Dodatkowo przestrzegać należy wskazówek i wytycznych odpowiedzialności za produkt (VHBH) opracowanych przez Niemiecki Związek Producentów Zamków i Okuć.

Szczegółowe informacje dostępne są pod następującym adresem: <http://www.beschlagindustrie.de/ggsb/richtlinien.asp>

## Regulacja okuć

### Zawias ramowy / Zawias skrzydła

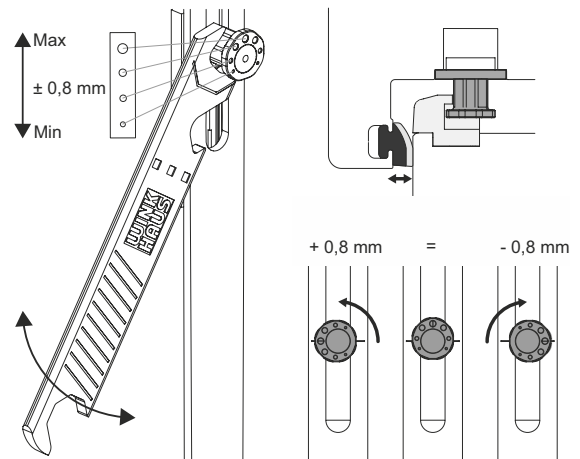
Regulacja wysokości ( $\pm 3$  mm) i regulacja boczna skrzydła ( $\pm 2$  mm).



Zawias ramowy / Zawias skrzydła

### Grzybek ośmiokątny

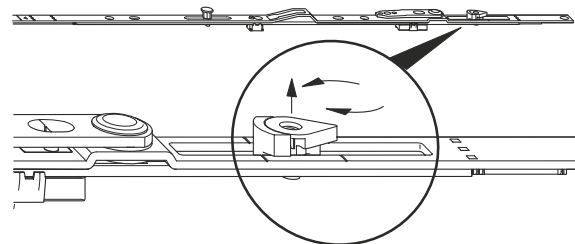
Regulacja docisku skrzydła do ościeżnicy ( $\pm 0,8$ mm) poprzez przekręcanie ośmiokątnego grzybka za pomocą specjalnego kluczyka regulacyjnego (V.SCH.ACP-S).



Grzybek ośmiokątny

### Wspomaganie zamykania skrzydła z pozycji uchylnej

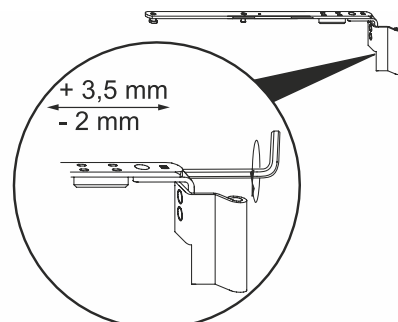
Możliwość regulacji dociągania skrzydła do ościeżnicy (za pomocą krzywki) w zakresie 18-25 mm. Blokadę usunąć poprzez uniesienie w górę zapadki regulacyjnej.



Wspomaganie zamykania skrzydła z pozycji uchylnej

### Ustawienie nachylenia skrzydła - regulacja na rozwórce

Regulacja boczna na rozwórce ( $-2$  mm w kierunku od zawiasu,  $+3,5$  mm w kierunku do zawiasu).



Rozwórka - okno prostokątne

## Konserwacja

### Punkty smarowania

Patrz rysunek: Schemat poglądowy punktów smarowania

Rysunek przedstawia możliwe punkty smarowania, które należy smarować przynajmniej raz w roku.

Punkty A, C, D = miejsca smarowania ważne dla prawidłowego funkcjonowania okucia.



Wskazówka: Przedstawiony obok schemat okucia nie musi odpowiadać zamontowanemu. Ilość punktów ryglowania uzależniona jest od wielkości i typu skrzydła okiennego.



Uwaga! Niebezpieczeństwo skażenia. Podczas zdejmowania skrzydło okienne może spaść i spowodować zranienie. Nie wyjmować skrzydła w celu konserwacji.

### Rozwórka

Patrz rysunek: Rozwórka

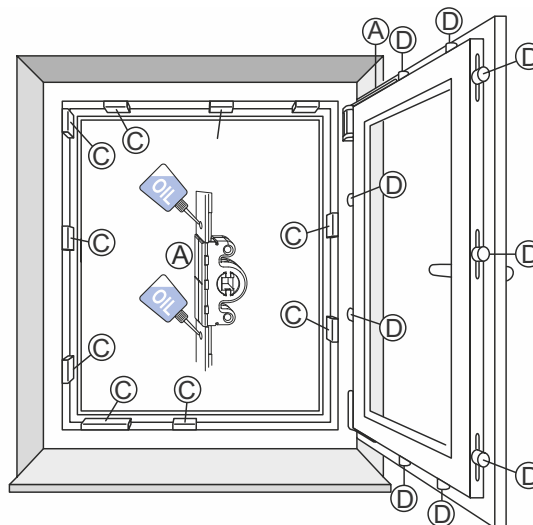
Rozwórkę należy przynajmniej raz do roku smarować we wszystkich miejscach współpracujących z ramieniem rozwórki specjalnym olejem do okuć.



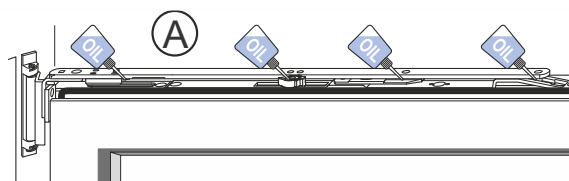
Wskazówka: Niedozwolone jest oliwienie lub smarowanie zawiasu rozwórki.



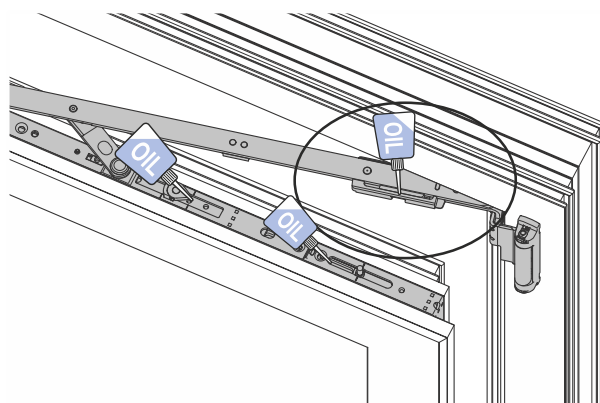
Wskazówka: Nie wolno dopuścić do zabrudzenia rozwórki.



Schemat poglądowy punktów smarowania



Rozwórka

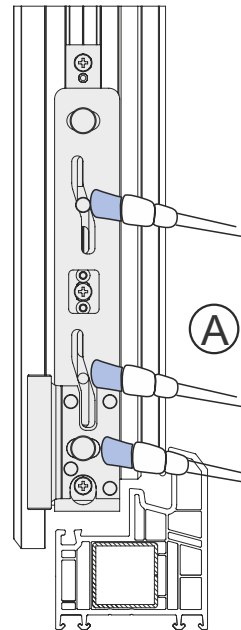


Ochrona przed zabrudzeniem i kurzem

**Zawias skrzydła**

Patrz rysunek: Zawias skrzydła FL.E...PA..

Zawias skrzydła powinien być smarowany przynajmniej raz w roku specjalnym olejem konserwującym we wszystkich miejscach współpracy elementów. Punkty smarowania naoliwić kilkoma kroplami oleju niezawierającego żywic i kwasów.



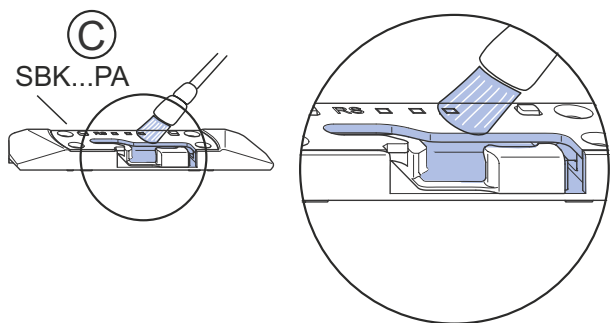
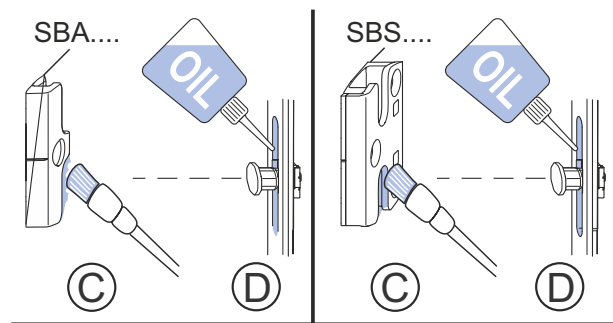
Zawias skrzydła FL.E...PA..

**Zaczepty**

Patrz rysunek: Zaczepty

W celu utrzymania płynności funkcjonowania okucia zaczepy należy konserwować przynajmniej raz do roku specjalnym smarem.

- zaczepy (C) konserwować na krawędziach roboczych odpowiednim smarem
- powierzchnie robocze grzybków (D) przesmarować olejem niezawierającym żywic i kwasów
- zaczep uchylu nie może być zabrudzony



Zaczepty

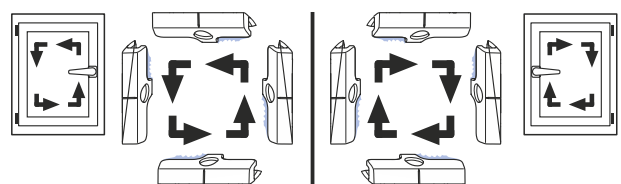
**i** Wskazówka: Wewnętrzny mechanizm regulacji w zaczepie nie może być przesunięty.

**i** Wskazówka: Powierzchnie ślizgowe mechanizmu regulacyjnego w zaczepie muszą być utrzymywane w czystości.

**Określanie krawędzi roboczych:**

Patrz rysunek: Krawędzie robocze zaczepów

- okno lewe; kłamka z prawej
- okno prawe; kłamka z lewej



Krawędzie robocze zaczepów

- Regulacja okuć Winkhaus activPilot

<https://www.youtube.com/watch?v=DYbbc2Js70Q>

..

- duoPort SK-Z - system uchylno-przesuwny firmy Winkhaus - o zwiększonym komforcie użytkowania

<https://www.youtube.com/watch?v=mLrg6hO9azE>

..

- Winkhaus activPilot Comfort PADK

<https://www.youtube.com/watch?v=NFuN5GUmRyQ>

..

- Konserwacja okuć Winkhaus activPilot

<https://www.youtube.com/watch?v=O0-tJHBn7OY>

..

- Montaż mechanizmu regulacji uchyltu Winkhaus MSL OS

<https://www.youtube.com/watch?v=XbFAwzyy36E>

..

- Regulacja okien uchylno-rozwieranych z okuciem activPilot Select

<https://www.youtube.com/watch?v=UQjpvBYSE30>